



สรุปผล การประชุมมีส่วนร่วมของ ประชาชน

ผลผลิต : การพัฒนาทางหลวงเพื่อสนับสนุนระบบคมนาคมและโลจิสติกส์
กิจกรรมก่อสร้างเพิ่มประสิทธิภาพทางหลวง
งานก่อสร้างเพิ่มประสิทธิภาพทางหลวง ทางหลวงหมายเลข 1214 ตอนควบคุม 0102
ตอน น้ำอ่าง - วังพาชัน ระหว่าง กม.37+100 - กม.38+800



สรุปผลการดำเนินงานการมีส่วนร่วมของประชาชน
โครงการพัฒนาทางหลวงเพื่อสนับสนุนระบบคมนาคมและโลจิสติกส์
กิจกรรมก่อสร้างเพิ่มประสิทธิภาพทางหลวง งานก่อสร้างเพิ่มประสิทธิภาพทางหลวง
ทางหลวงหมายเลข ๑๒๑๔ ตอนควบคุม ๐๑๐๒ ตอน น้ำอ่าง – วังผาชัน
ระหว่าง กม.๓๗+๑๐๐ - กม.๓๘+๘๐๐

๑. ความเป็นมาของโครงการ

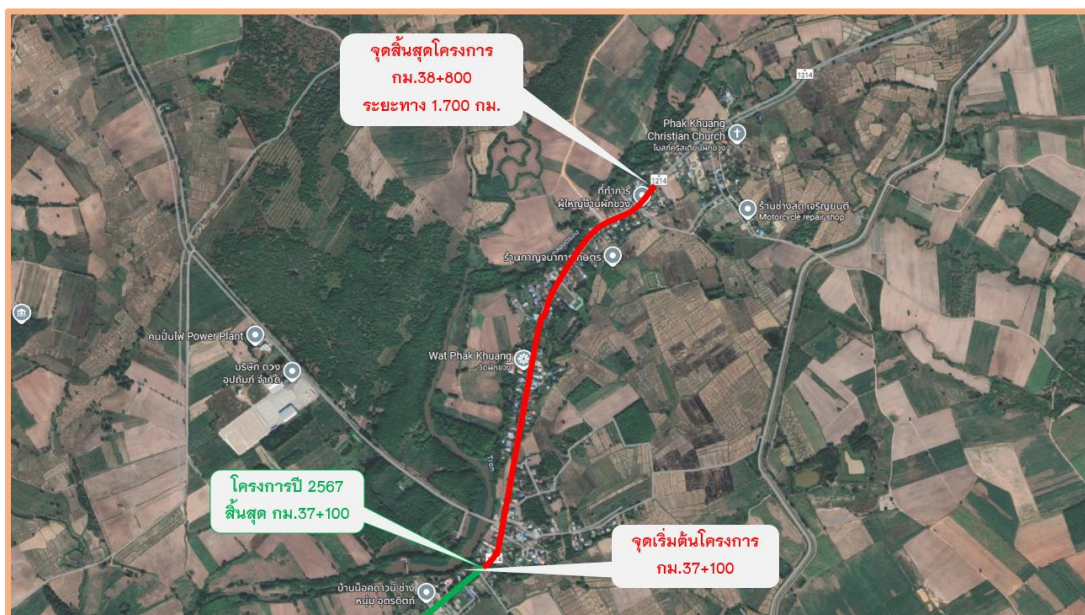
ตามที่แขวงทางหลวงอุตรดิตถ์ที่ ๑ มีโครงการพัฒนาทางหลวงเพื่อสนับสนุนระบบคมนาคมและโลจิสติกส์ กิจกรรมก่อสร้างเพิ่มประสิทธิภาพทางหลวง งานก่อสร้างเพิ่มประสิทธิภาพทางหลวงทางหลวงหมายเลข ๑๒๑๔ ตอนควบคุม ๐๑๐๒ ตอน น้ำอ่าง – วังผาชัน ระหว่าง กม.๓๗+๑๐๐ - กม.๓๘+๘๐๐ เนื่องจากทางหลวงหมายเลข ๑๒๑๔ เป็นเส้นทางสายหลัก และยังเป็นทางเชื่อมโยงไปยังอำเภอ น้ำปาด อำเภอ ฟากท่า อำเภอ บ้านโคก และจุดผ่านแดนถาวรภูคู้ เชื่อมต่อกับประเทศสาธารณรัฐประชาธิปไตยประชาชนลาว ใช้เป็นเส้นทางท่องเที่ยว ขนส่งสินค้าทางการเกษตรกรรม อุตสาหกรรม ปัจจุบันช่วงบริเวณที่จะดำเนินการเป็นย่านชุมชน มีร้านค้า โรงเรียน แขวงฯ จึงเห็นควรปรับปรุงจากเดิมมาตรฐานทางชั้น ๔(๗/๙) เป็นมาตรฐานทางชั้น ๑(๗/๑๒) เพื่อเพิ่มความปลอดภัยและเป็นการอำนวยความสะดวกแก่ผู้ใช้ทางหลวง

๒. วัตถุประสงค์

- ๒.๑ เพื่อเผยแพร่ประชาสัมพันธ์ข้อมูลข่าวสารของงานโครงการก่อสร้างให้ประชาชนกลุ่มเป้าหมายได้รับทราบ
- ๒.๒ เพื่อรับฟังข้อคิดเห็นและข้อเสนอแนะต่าง ๆ ที่เกี่ยวข้องกับการก่อสร้าง และนำไปปรับปรุงพัฒนาโครงการก่อสร้างให้มีความเหมาะสมสอดคล้องกับความต้องการของประชาชน
- ๒.๓ เพื่อส่งเสริมให้ประชาชนเข้ามามีบทบาท และมีส่วนร่วมในการดำเนินงานพัฒนาทางหลวง

๓. พื้นที่ตั้งโครงการ

ทางหลวงหมายเลข ๑๒๑๔ ตอนควบคุม ๐๑๐๒ ตอน น้ำอ่าง – วังผาชัน ระหว่าง กม.๓๗+๑๐๐ - กม.๓๘+๘๐๐ อยู่ในพื้นที่ ตำบลฝักขวง อำเภอทองแสนขัน จังหวัดอุตรดิตถ์



ก่อนดำเนินการ



ตัวอย่างหลังดำเนินการแล้ว



๔. วัน/เวลา/สถานที่ จัดการประชุม

วันอังคารที่ ๑๑ พฤศจิกายน ๒๕๖๘ ระหว่างเวลา ๑๓.๐๐ - ๑๖.๐๐ น. ณ ห้องประชุมองค์การบริหารส่วนตำบลฝักขวง ตำบลฝักขวง อำเภอทองแสนขัน จังหวัดอุตรดิตถ์

๕. ผู้เข้าร่วมประชุม

๕.๑ ผู้แทนจากหน่วยงานราชการและรัฐวิสาหกิจ	จำนวน ๕ คน
๕.๒ ผู้แทนจากองค์การปกครองส่วนท้องถิ่น	จำนวน ๔ คน
๕.๓ ผู้นำชุมชนตำบลบ้านเกาะ	จำนวน ๓ คน
๕.๔ ประชาชนผู้มีส่วนได้ส่วนเสียในพื้นที่โดยตรง	จำนวน ๘๐ คน
๕.๕ สื่อมวลชนและประชาชนทั่วไปที่สนใจ	จำนวน ๑ คน
๕.๖ ผู้บริหารและเจ้าหน้าที่แขวงทางหลวงอุตรดิตถ์ที่ ๑	จำนวน ๑๕ คน

๖. ผลจากการมีส่วนร่วม

ผู้เข้าร่วมประชุม เห็นด้วยกับการดำเนินการก่อสร้าง คิดเป็นร้อยละ ๑๐๐

๗. การนำผลจากการมีส่วนร่วมไปปรับปรุงพัฒนาการดำเนินงานของหน่วยงาน

แขวงทางหลวงอุตรดิตถ์ที่ ๑ นำข้อคิดเห็นและข้อเสนอแนะของผู้เข้าร่วมประชุม ไปศึกษาเพิ่มเติมในการจัดทำแผนเพื่อให้สอดคล้องกับความต้องการของประชาชนในพื้นที่ต่อไป

๘. รูปภาพ



ข้อคิดเห็นและข้อเสนอแนะเพิ่มเติม

๑) สรุปประเด็นข้อคิดเห็นและข้อเสนอแนะที่ได้รับจากที่ประชุม

ประเด็นข้อคิดเห็น/ข้อเสนอแนะ	การนำไปพัฒนาปรับปรุง
๑. ต้องการให้ทำท่อขนาดใหญ่สามารถระบายน้ำได้ดี และไม่ท่วมขังไร่นาที่อยู่บริเวณไหล่ทาง	ในแบบก่อสร้างมีการวางท่อระบายน้ำ ตามมาตรฐานกรมทางหลวง ที่เพียงพอ
๒. ต้องการให้มีการขยายถนนเป็นขนาด ๔ ช่องจราจรตลอดสายทาง	แขวงฯ จะเสนอแผนขอรับจัดสรรเงินงบประมาณทุกๆ ปี เพื่อให้โครงการฯ ต่อเนื่องตลอดสายทาง
๓. ต้องการให้ติดตั้งไฟฟ้าแสงสว่างเพิ่มเติม	โครงการก่อสร้างมีการติดตั้งไฟฟ้าแสงสว่างจำนวน ๒๖ ต้น ซึ่งแสงสว่างมีเพียงพอต่อการมองเห็นของผู้ใช้ทาง
๔. ต้นไม้ที่อยู่สองข้างทางหลวงเมื่อเกิดพายุลมแรงมีการหักโค่นควรตัดออก	แขวงฯ ได้ดำเนินการตัดแต่งกิ่งไม้ อย่างสม่ำเสมอและจะตัดออกเมื่อเสี่ยงต่อการโค่นล้มและเมื่อมีความจำเป็นในการก่อสร้าง
๕. ขอให้มีการติดตั้งอุปกรณ์อำนวยความปลอดภัยระหว่างการก่อสร้าง เพื่อป้องกันการเกิดอุบัติเหตุ	แขวงฯ ได้กำหนดในสัญญาให้ผู้รับจ้าง ต้องติดตั้งอุปกรณ์อำนวยความปลอดภัย ตามมาตรฐานกรมทางหลวง เพื่ออำนวยความสะดวกและป้องกันการเกิดอุบัติเหตุแก่ผู้ใช้ทาง
๖. ขอให้ประชาสัมพันธ์ข่าวสารการก่อสร้างอย่างสม่ำเสมอเพื่อให้ผู้ใช้ทางวางแผนการเดินทาง	แขวงฯ จะประชาสัมพันธ์การก่อสร้างให้ผู้ใช้ทางได้รับรู้ความก้าวหน้าของโครงการอย่างสม่ำเสมอ

๒) สรุปประเด็นข้อคิดเห็นและข้อเสนอแนะที่ได้รับจากแบบสอบถาม

มีผู้เข้าร่วมประชุมและแสดงความคิดเห็น ดังนี้

๑. ผู้เข้าร่วมประชุม จำนวน ๙๓ คน (เป้าหมาย ๑๐๐ คน) คิดเป็นร้อยละ ๙๓
๒. ผู้ตอบแบบสอบถาม จำนวน ๙๓ คน คิดเป็นร้อยละ ๑๐๐
๓. เห็นด้วย จำนวน ๙๓ คน คิดเป็นร้อยละ ๑๐๐
๔. ไม่เห็นด้วย จำนวน ๐ คน คิดเป็นร้อยละ ๐

จากแบบสอบถามพบว่าผู้เข้าร่วมประชุมร้อยละ ๑๐๐ เห็นด้วยต่อโครงการพัฒนาทางหลวงเพื่อสนับสนุนระบบคมนาคมและโลจิสติกส์ กิจกรรมก่อสร้างเพิ่มประสิทธิภาพทางหลวง งานก่อสร้างเพิ่มประสิทธิภาพทางหลวง ทางหลวงหมายเลข ๑๒๑๔ ตอนควบคุม ๐๑๐๒ ตอน น้ำอ่าง – วังผาชั้น ระหว่าง กม.๓๗+๑๐๐ - กม.๓๘+๘๐๐ ซึ่งจะส่งผลให้การจราจรมีความคล่องตัวสูงขึ้น ประชาชนผู้ใช้ทางและผู้อาศัยสองข้างทางได้รับความสะดวกปลอดภัยเพิ่มขึ้น