



สรุปผล การประชุมมีส่วนร่วมของ ประชาชน

กิจกรรมหลัก พัฒนาการช่วยคมนาคมทางหลวง

ก่อสร้างเพิ่มประสิทธิภาพทางหลวง ทางหลวงหมายเลข 1244

ตอน น้ำอ่าง - น้ำพี ระหว่าง กม.0+000 - กม.4+275



สรุปผลการดำเนินงานการมีส่วนร่วมของประชาชน
โครงการพัฒนาโครงข่ายการคมนาคมขนส่งและโลจิสติกส์ในพื้นที่ เชื่อมโยงเส้นทางคมนาคมที่สำคัญของประเทศ
และเชื่อมโยงการค้าการลงทุนชายแดน กิจกรรมหลักพัฒนาโครงข่ายการคมนาคมทางหลวง
กิจกรรมเพิ่มประสิทธิภาพทางหลวง ทางหลวงหมายเลข ๑๒๔๔ ตอนควบคุม ๐๑๐๐
ตอน น้ำอ่าง - น้ำพี ระหว่าง กม.๐+๐๐๐ - กม.๔+๒๗๕

๑. ความเป็นมาของโครงการ

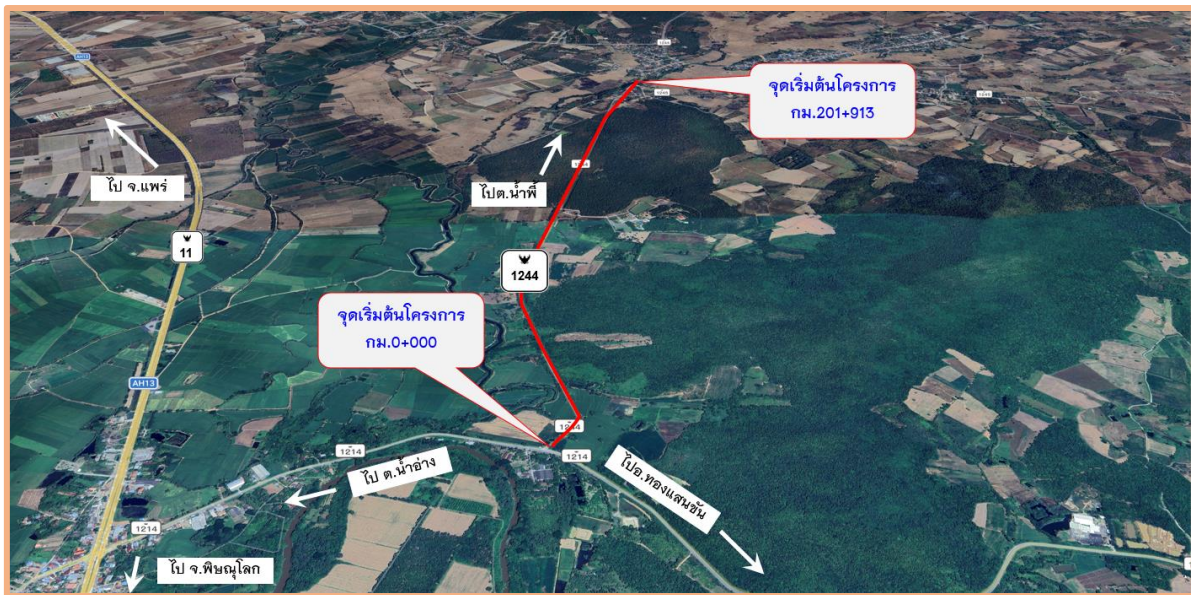
ตามที่แนวทางหลวงอุดรดิตถ์ที่ ๑ มีโครงการพัฒนาโครงข่ายการคมนาคมขนส่งและโลจิสติกส์ในพื้นที่ เชื่อมโยงเส้นทางคมนาคมที่สำคัญของประเทศ และเชื่อมโยงการค้าการลงทุนชายแดน กิจกรรมหลักพัฒนาโครงข่ายการคมนาคมทางหลวง กิจกรรมเพิ่มประสิทธิภาพทางหลวง ทางหลวงหมายเลข ๑๒๔๔ ตอนควบคุม ๐๑๐๐ ตอน น้ำอ่าง - น้ำพี ระหว่าง กม.๐+๐๐๐ - กม.๔+๒๗๕ โดยจะดำเนินการปรับปรุงขยายผิวจราจรจากเดิมมาตรฐานทางต่ำกว่าชั้น ๔(๗/๘) เป็นมาตรฐานทางชั้น ๑(๗/๑๒) เพื่อรองรับการจราจรที่เพิ่มขึ้นในอนาคต และป้องกันอุบัติเหตุและเป็นการอำนวยความสะดวกปลอดภัยสำหรับผู้ใช้งานทางหลวงต่อไป

๒. วัตถุประสงค์

- ๒.๑ เพื่อเผยแพร่ประชาสัมพันธ์ข้อมูลข่าวสารของงานโครงการก่อสร้างให้ประชาชนกลุ่มเป้าหมายได้รับทราบ
- ๒.๒ เพื่อรับฟังข้อคิดเห็นและข้อเสนอแนะต่าง ๆ ที่เกี่ยวข้องกับการก่อสร้าง และนำไปปรับปรุงพัฒนาโครงการก่อสร้างให้มีความเหมาะสมสอดคล้องกับความต้องการของประชาชน
- ๒.๓ เพื่อส่งเสริมให้ประชาชนเข้ามามีบทบาท และมีส่วนร่วมในการดำเนินงานพัฒนาทางหลวง

๓. พื้นที่ตั้งโครงการ

ทางหลวงหมายเลข ๑๒๔๔ ตอนควบคุม ๐๑๐๐ ตอน น้ำอ่าง - น้ำพี ระหว่าง กม.๐+๐๐๐ - กม.๔+๒๗๕ บริเวณพื้นที่ ตำบลปากาย อำเภอทองแสนขัน จังหวัดอุดรดิตถ์



ก่อนดำเนินการ



ตัวอย่างหลังดำเนินการแล้ว



๔. วัน/เวลา/สถานที่ จัดการประชุม

วันอังคารที่ ๑๗ มีนาคม ๒๕๖๙ เวลา ๑๓.๐๐ - ๑๖.๐๐ น. ณ ห้องประชุมองค์การบริหารส่วนตำบลป่าคาย ตำบลป่าคาย อำเภอทองแสนขัน จังหวัดอุตรดิตถ์

๕. ผู้เข้าร่วมประชุม

๕.๑ ผู้แทนจากหน่วยงานราชการและรัฐวิสาหกิจ	จำนวน ๕ คน
๕.๒ ผู้แทนจากองค์การปกครองส่วนท้องถิ่น	จำนวน ๖ คน
๕.๓ ผู้นำชุมชนตำบลบ้านเกาะ	จำนวน ๒ คน
๕.๔ ประชาชนผู้มีส่วนได้ส่วนเสียในพื้นที่โดยตรง	จำนวน ๔๙ คน
๕.๕ สื่อมวลชนและประชาชนทั่วไปที่สนใจ	จำนวน ๓ คน
๕.๖ ผู้บริหารและเจ้าหน้าที่แขวงทางหลวงอุตรดิตถ์ที่ ๑	จำนวน ๑๕ คน

๖. ผลจากการมีส่วนร่วม

ผู้เข้าร่วมประชุม เห็นด้วยกับการดำเนินการก่อสร้าง คิดเป็นร้อยละ ๑๐๐

๗. การนำผลจากการมีส่วนร่วมไปปรับปรุงพัฒนาการดำเนินงานของหน่วยงาน

แขวงทางหลวงอุตรดิตถ์ที่ ๑ นำข้อคิดเห็นและข้อเสนอแนะของผู้เข้าร่วมประชุม ไปศึกษาเพิ่มเติมในการจัดทำแผนเพื่อให้สอดคล้องกับความต้องการของประชาชนในพื้นที่ต่อไป

๘. รูปภาพ



ข้อคิดเห็นและข้อเสนอแนะเพิ่มเติม

๑) สรุปประเด็นข้อคิดเห็นและข้อเสนอแนะที่ได้รับจากที่ประชุม

ประเด็นข้อคิดเห็น/ข้อเสนอแนะ	การนำไปพัฒนาปรับปรุง
๑. ต้องการให้มีการขยายถนนตลอดสายทาง	แขวงฯ จะเสนอแผนขอรับจัดสรรเงินงบประมาณ ทุกๆ ปี เพื่อให้โครงการฯ ต่อเนื่องตลอดสายทาง
๒. ต้องการให้ติดตั้งไฟฟ้าแสงสว่างเพิ่มเติม	โครงการก่อสร้างมีการติดตั้งไฟฟ้าแสงสว่างเพิ่ม จำนวน ๘๕ ต้น ซึ่งแสงสว่างมีเพียงพอต่อการมองเห็น ของผู้ใช้ทาง
๓. ต้องการให้ทำท่อระบายน้ำให้ดีและไม่ท่วมขังหน้า บ้านที่อยู่บริเวณไหล่ทาง	ในแบบก่อสร้างมีการวางท่อระบายน้ำ ตามมาตรฐาน กรมทางหลวง เพื่อป้องกันการเกิดน้ำท่วมทาง และ บ้านประชาชนที่อยู่ติดกับทางหลวง
๔. ขอให้มีการติดตั้งอุปกรณ์อำนวยความสะดวก ระหว่างการก่อสร้าง เพื่อป้องกันการเกิดอุบัติเหตุ	แขวงฯ ได้กำหนดในสัญญาให้ผู้รับจ้าง ต้องติดตั้ง อุปกรณ์อำนวยความสะดวก ตามมาตรฐาน กรมทางหลวง เพื่ออำนวยความสะดวกและป้องกัน การเกิดอุบัติเหตุแก่ผู้ใช้ทาง
๕. ขอให้ประชาสัมพันธ์ข่าวสารการก่อสร้างอย่าง สม่ำเสมอเพื่อให้ผู้ใช้ทางวางแผนการเดินทาง	แขวงฯ จะประชาสัมพันธ์การก่อสร้างให้ผู้ใช้ทางได้รับ รู้ความก้าวหน้าของโครงการอย่างสม่ำเสมอ

๒) สรุปประเด็นข้อคิดเห็นและข้อเสนอแนะที่ได้รับจากแบบสอบถาม

มีผู้เข้าร่วมประชุมและแสดงความคิดเห็น ดังนี้

๑. ผู้เข้าร่วมประชุม จำนวน ๖๕ คน (เป้าหมาย ๑๐๐ คน) คิดเป็นร้อยละ ๖๕
๒. ผู้ตอบแบบสอบถาม จำนวน ๖๕ คน คิดเป็นร้อยละ ๑๐๐
๓. เห็นด้วย จำนวน ๖๕ คน คิดเป็นร้อยละ ๑๐๐
๔. ไม่เห็นด้วย จำนวน ๐ คน คิดเป็นร้อยละ ๐

จากแบบสอบถามพบว่าผู้เข้าร่วมประชุมร้อยละ ๑๐๐ เห็นด้วยต่อโครงการพัฒนาโครงข่ายการคมนาคมขนส่ง
และโลจิสติกส์ในพื้นที่ เชื่อมโยงเส้นทางคมนาคมที่สำคัญของประเทศ และเชื่อมโยงการค้าการลงทุนชายแดน
กิจกรรมหลัก พัฒนาโครงข่ายการคมนาคมทางหลวง กิจกรรมเพิ่มประสิทธิภาพทางหลวง ทางหลวงหมายเลข
๑๒๔๔ ตอนควบคุม ๐๑๐๐ ตอน น้ำอ่าง - น้ำพี้ ระหว่าง กม.๐+๐๐๐ - กม.๔+๒๗๕ซึ่งจะส่งผลให้การจราจร
มีความคล่องตัวสูงขึ้น ประชาชนผู้ใช้ทางและผู้อาศัยสองข้างทางได้รับความสะดวกปลอดภัยเพิ่มขึ้น